

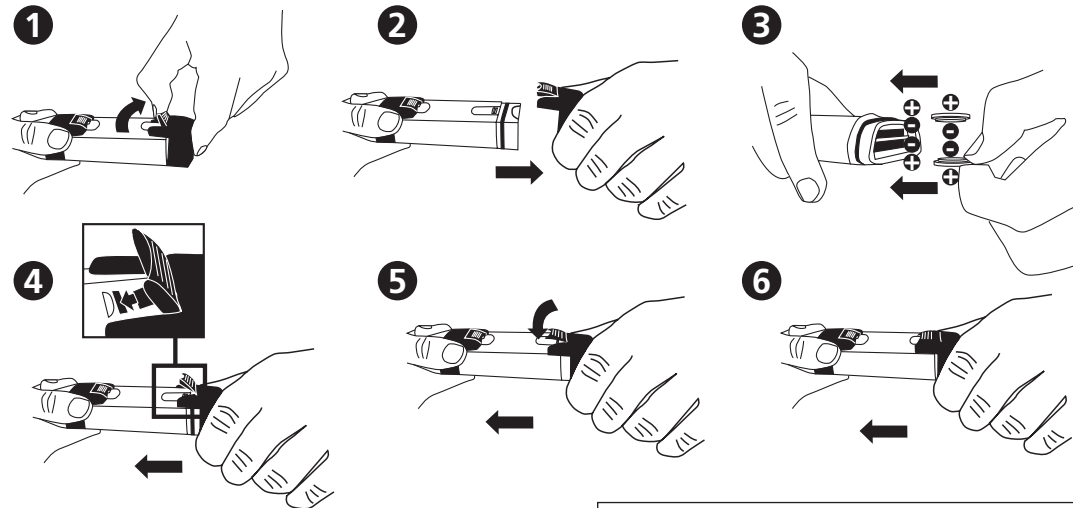


# SD 90

Salt

DE

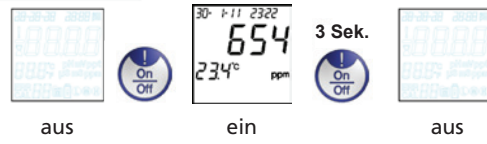
## Batterien einlegen



## MESSUNG

### Schutzkappe vom Sensor abnehmen

#### A. Power ON/OFF



Schaltet sich nach acht Minuten Inaktivität automatisch ab.

#### B. Daten halten/freigeben!



Nach Drücken kurze Verzögerung bis Stabilisierung der Anzeige möglich!

#### C. Hintergrundbeleuchtung



#### D. Daten speichern



Nach drei Sekunden erscheint auf dem Display kurz die Dateinummer, z. B. 01. Sobald der Speicher voll ist, überschreiben neue Daten die jeweils ältesten.

## Salt KALIBRIERUNG

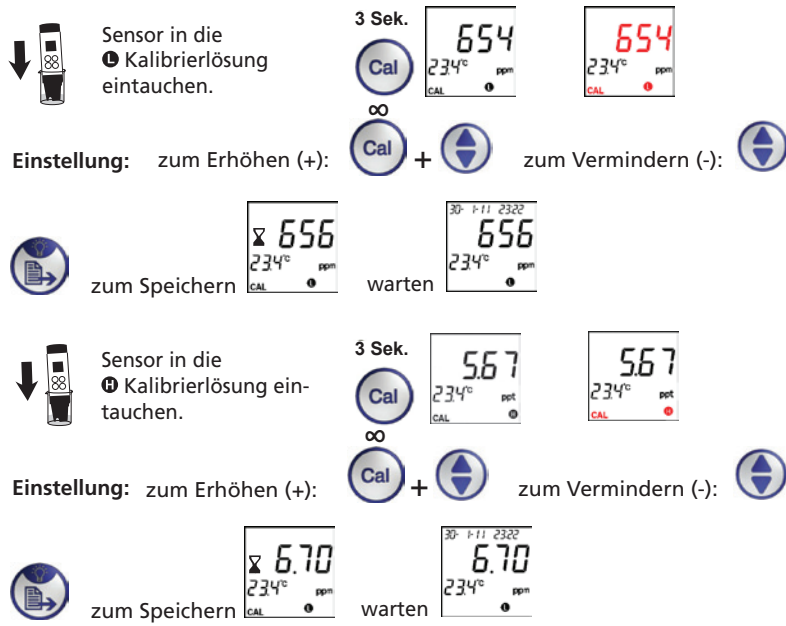
### Zeichen in ROT stehen für „blinkende Symbole“.

- Neu kalibrieren gemäß individueller Empfehlung! Die Elektrode nach jeder Messung mit destilliertem Wasser abspülen.
- Bei unzulässiger Temperatur erscheint „ERR“. Messgerät kehrt automatisch in Messmodus zurück.
- Wenn Standard-Messung mehr als 30% außerhalb des Standardpuffer-Bereichs, erscheint „ERR“.

#### E. Salt kalibrieren

Schutzkappe vom Sensor abnehmen.  
Einschalten (ON), siehe A

Automatische Erkennung von ① : 100~1000 ppm und ② : 1.00~20.00 ppt



# EINRICHTEN

## F. System einrichten

Zeichen in **ROT** stehen für „**blinkende Symbole**“.

Vor Menüauswahl erst Daten freigeben (siehe Vorderseite, B).

- 3 Sek. Daten abrufen siehe I.    1x Maßeinheit wählen siehe II.    2x Datum- und Zeitformat wählen siehe III.
- 3x Temperatur festlegen siehe IV.    4x Datum- und Zeitformat wählen siehe V.    Eingabe.

### I. Daten abrufen

3 Sek. Für weitere Dateien drücken. Ende

### Gespeicherte Daten löschen.

3 Sek. Automatisch Ende

### II. Einheit wählen (% oder ppt/ppm)

3 Sek. 1x Ende

### III. Datum- und Zeitformat wählen

Zuerst V., 'Datum- und Zeitformat wählen'.

3 Sek. 2x Ende

am/pm 12-Stunden-Format

Ende

Einstellung: zum Erhöhen (+)    zum Vermindern (-)

### IV. Temperaturskala einstellen (°C/°F)

3 Sek. 3x Ende

### V. Anzeigeformat für Daten/Zeit wählen

3 Sek. 4x Ende

am/pm 12-Stunden-Format    oder 24-Stunden-Format

### Fehlermeldungen und Vorgehensweise

Beschreibung	Messbereich	Vorgehensweise
1 Elektrode nicht installiert oder defekt	Thermistor: 0,5–100 kΩ	Elektrode installieren oder austauschen
2 Nicht verwendet		
3 Temperatur unzulässig	0–60 °C	Temperatur der Lösung in zulässigen Bereich bringen
4 Nicht verwendet		
5 Kalibrierter Wert unzulässig	70% - 130% (mit Standardwert vergleichen)	Elektrode neu kalibrieren oder austauschen oder Standardwert verwenden (Batterien herausnehmen)
6 Außerhalb Messbereich	<20,00 ppt (2,00%)	Andere Lösung verwenden

### SD 90 Salt Spezifikation

- Betriebsbereich: 0–60 °C, <20,00 ppt (2,00%)
- Automatisch umschalten zwischen ppm und ppt. ppm: 0–999 ppm; ppt: 1,00–20,00 ppt (wenn Einheit ppt/ppm gewählt)
- Bis zu zwei Punkte, Kalibrierung manueller Modus, +/-50% einstellbarer Wert
- Salt Auflösung: 0,01% (bei Einstellung auf Einheit „P“%)
- Salt Auflösung: 1 ppm (<=999 ppm) und 0,01ppt (1,00–20,00 ppt) (wenn Einheit ppt/ppm gewählt)
- Auflösung Temperatur: 0,1 °C; Genauigkeit: ±1 °C, wahlweise °C oder °F
- Wählbare Maßeinheit („P“% oder ppt/ppm)
- Zeit und Datum Anzeige/Stempel; Speicher für 25 Datenbestände (nicht-flüchtig)
- 22 x 22 mm LCD-Schirm mit gelb-grüner Hintergrundbeleuchtung
- 10 x 2 x CR2032 Batterien
- Automatische Abschaltung zur Batterieschonung (nach acht Minuten Inaktivität)

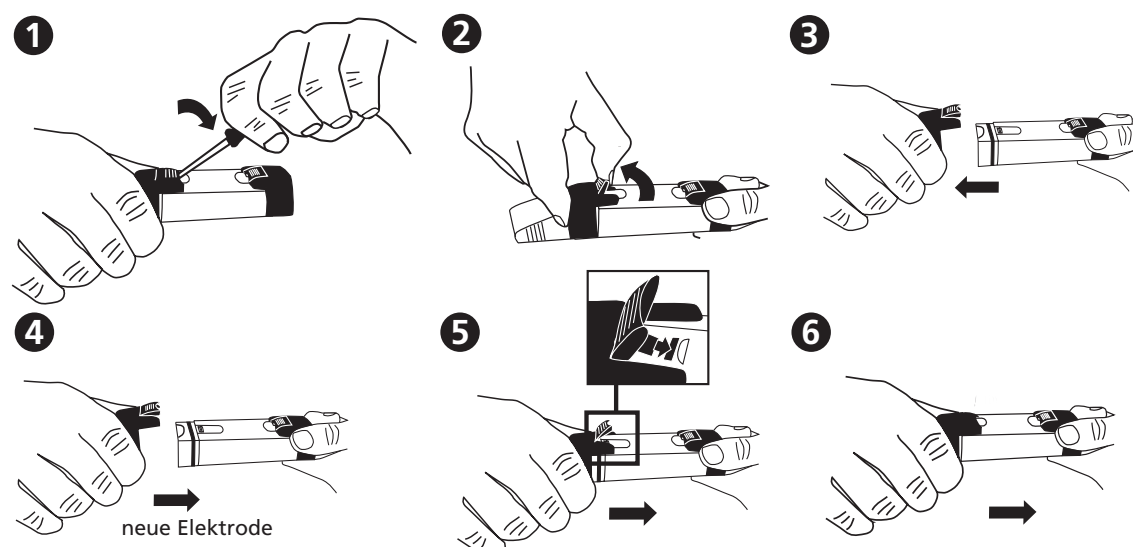
### Inhalt

- 1 Salt Meter SD 90 in einem robusten Kunststoffetui mit Halteschlaufe
- 2 Batterien
- 1 Gebrauchsanweisung
- Code: 19 48 04

### Zubehör

- 195 00 17 Batterie CR 2032 (2 Batterien erforderlich)
- 19 48 22 Ersatzelektrode
- 38 48 01 Messbecher, 100 ml

### VI. Elektrode austauschen



Gebrauchsanweisungen in weiteren Sprachen verfügbar. Bitte besuchen Sie [www.lovibond.com](http://www.lovibond.com)