

Betriebsanleitung

ALLGEMEIN

ANSCHLUSS

INSTALLATION

EINSTELLUNG

PROBLEMLÖS.



www.pausch.at

© 2012...2013 PAUSCH



NIVREMOTE

für einen weit entfernten Überlaufbehälter



Niveau
Fernerfassung

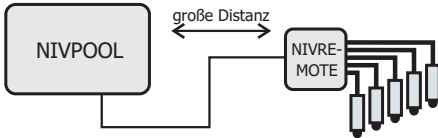


Bitte vor der Installation lesen !

ALLGEMEIN

FUNKTION

► Das NIVREMOTE erfaßt den Füllstand vor Ort und überträgt ihn völlig störicher digital über lediglich ein zweipoliges geschirmtes Kabel zur Überlaufbehältersteuerung NIVPOOL.



ANSCHLUSS

- Über das gleiche Kabel wird das NIVREMOTE auch mit Strom (ungefährliche Schutzkleinspannung) versorgt.
- Der Füllstand wird mit den 5 NIVCLUST Elektroden durch eine Leitwertmessung zuverlässig erfaßt. Die am NIVPOOL eingestellte Sondenempfindlichkeit wird automatisch zum NIVREMOTE übertragen.

INSTALLATION

► Im NIVREMOTE wird wie am NIVPOOL der Füllstand mittels 4 LEDs angezeigt (Taster kurz drücken). Zusätzlich wird auch die Sondenempfindlichkeit angezeigt (Taster halten).

MONTAGE

Montieren Sie das NIVREMOTE beim entfernen Überlaufbehälter. Öffnen Sie die Haube (Drehverschlüsse auf '0' stellen). Schrauben Sie das NIVREMOTE mit 2 Schrauben im Abstand von 85.5mm an einer ebenen Wand an. **△ Der Montageort muß:** ► sauber ► zwischen -10°C und +30°C ► für Kinder unerreichbar sein.

EINSTELLUNG

ANSCHLUSS

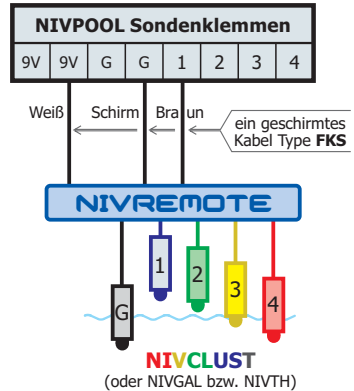
△ Nach dem Anschluss nicht vergessen: Im NIVPOOL Setup Nr. 9 auf JA stellen!

Verbinden Sie die 5 Sondenleitungen der NIVCLUST - Elektroden mit den Klemmen 1 bis 4 und G.

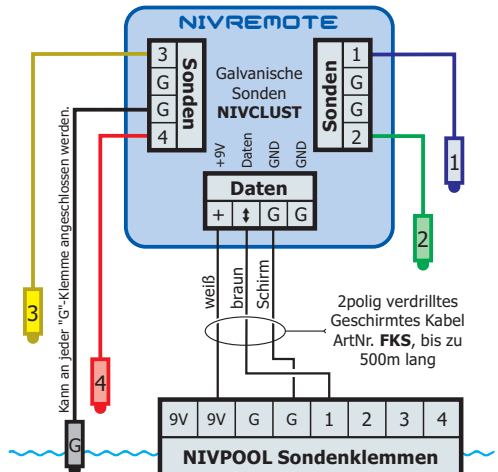
PROBLEMLÖS.

⚠ Jedes Kabel hat eine eigene Farbe. Im Deckel des NIVREMOTE finden Sie einen farbigen Aufkleber mit der Anschlußbelegung. ⚠ Die Bezugselektrode können Sie bei jeder der 4 G-Klemmen anschließen. ⚠ Da das NIVREMOTE meist sehr nahe beim Überlaufbehälter montiert wird, reicht meist die Version mit lediglich 2m langen Kabel (ArtNr. NIVCLUST-2).

Der Anschluß vom NIVPOOL aus gesehen:



Die Verbindung zum NIVPOOL erfolgt über ein einziges geschirmtes zweipoliges Kabel mit der Artikel Nr. FKS. Entfernungen von 500m sind problemlos möglich. Über dieses Kabel erfolgt nicht nur die Datenübertragung in beide Rich-



tungen (Sondenzustände, Empfindlichkeit, Checksumme) sondern auch die Stromversorgung. Mit unserem FKS-Kabel ist eine völlig störstichere Datenübertragung sichergestellt.

EINSTELLUNG

Sie müssen dem NIVPOOL mitteilen, dass die Sonden nicht direkt, sondern über das NIVREMOTE angeschlossen sind.

Stellen Sie daher im Setup-Modus die Einstellung Nummer 9 (NIVREMOTE verwendet?) auf Ja:

Beide Tasten am NIVPOOL 3 Sekunden halten, bis die LEDs ein Lauflicht zeigen. Tasten loslassen und sofort noch mal kurz drücken. Jetzt ist das NIVPOOL im Setupmodus bei der Einstellung Nummer 1. Drücken Sie "⏻"-Taste 8 mal, um zur Einstellung 9 zu gelangen. Drücken Sie "R"-Taste ein mal, damit die R-LED leuchtet. Betätigen Sie die "⏻"-Taste ein mal, um den Setupmodus zu verlassen.

☑ Eine genaue Beschreibung des Setupmodus finden Sie in der NIVPOOL-Anleitung und dem Produktvideo auf der Produktseite <http://nivremote.pausch.at>

FERTIG

Nun werden die Sondensignale vom NIVREMOTE zum NIVPOOL digital übertragen. Betätigen Sie die Taste im NIVREMOTE. Der angezeigte Füllstand entspricht der Anzeige am NIVPOOL. Montieren Sie zuletzt den Deckel.

FEHLERMELDUNGEN

Am NIVPOOL blinkt die R-LED 5x und am NIVREMOTE blinken alle LEDs: Keine Datenverbindung zwischen NIVPOOL und NIVREMOTE. Vermutlich ist im Setup die Einstellung 9 nicht auf Ja gestellt.

Am NIVPOOL blinken alle Sonden LEDs, die R-LED blinkt 6x und am NIVREMOTE blinken alle LEDs oder keine: Keine Datenverbindung zwischen NIVPOOL und NIVREMOTE. Prüfen Sie, ob das FKS Kabel richtig angeschlossen ist.

Am NIVPOOL blinken die LEDs für 1 bis 3 Sonden, die gleichen Sonden-LEDs blinken im NIVREMOTE und die R-LED blinkt 5x: Das ist kein spezifischer NIVREMOTE Fehler, sondern die Geräte haben einen Sondenfehler erkannt, da eine Sonde die über einer Luft meldenden Sonde liegt, Wasser meldet. Das ist aufgrund der Schwerkraft nicht möglich.

☑ In der Anleitung zum NIVPOOL finden Sie diese und weitere Fehlermeldungen beschrieben.

EMPFINDLICHKEIT

Die NIVCLUST-Sonden erkennen Wasser durch eine Leitwertmessung. Wenn das Wasser besonders leitfähig (Salzwasserpool) oder isolierend (sehr weiches Wasser) ist, kann die Messung mit einer angepaßten Sondenempfindlichkeit zuverlässiger funktionieren. Die Einstellung erfolgt am NIVPOOL im Setupmodus (siehe die Anleitung). Die eingestellte Empfindlichkeit wird vom NIVPOOL zum NIVREMOTE übertragen, und kann dort an den 4 LEDs abgelesen werden, indem der Taster gehalten wird:

S1	S2	S3	S4	Empfindlichkeit
🔴	🔴	🔴	🔴 →	1 sehr unempfindlich (misst leicht Luft)
🔴	🔴	🟡	🔴 →	2
🔴	🔴	🟡	🟡 →	3
🔴	🟡	🟡	🟡 →	4
🔴	🟡	🟢	🟡 →	5
🔴	🟡	🟢	🟢 →	6
🔴	🟢	🟢	🟢 →	7
🟡	🟢	🟢	🟢 →	8
🟡	🟢	🟢	🟢 →	9
🟡	🟢	🟢	🟢 →	10 Werkseinstellung
🟡	🟢	🟢	🟢 →	11
🟡	🟢	🟢	🟢 →	12
🟡	🟢	🟢	🟢 →	13
🟡	🟢	🟢	🟢 →	14 sehr empfindlich (misst leicht Wasser)

ALLGEMEIN

ANSCHLUSS

INSTALLATION

EINSTELLUNG

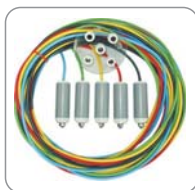
PROBLEMLÖS.

☛ Die Sondenempfindlichkeit muß lediglich in speziellen Fällen (z.B. Salzwasserpool) angepaßt werden. ☛ Dank unserer Technologie werden Wellen und Wasserspritzer ignoriert, die Standzeit der Sonden erhöht und Störungen per Hard- und Software herausgefiltert.

SONDEN

Sie können alle galvanischen Sonden an das NIVREMOTE anschließen.

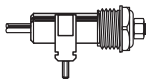
So sieht das NIVCLUST-Paket aus:



Fünf **Hängeelektroden** mit je 5m Spezialkabel und der **Fixiereinheit**.

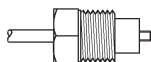
☛ Jedes der 5 Kabel der NIVCLUST-Sonden hat eine eigene Farbe. Die Anschlussklemmen im NIVPOOL sind mit den selben Farben beschriftet :-)

Die NIVGAL Sonde:



Zum Aufclippen oder Anschrauben in einem Behälter.

Die NIVTH Sonde:



Mit 1/2" Gewinde zum Einschrauben in ein T-Stück.

WICHTIGE HINWEISE

Die elektrische Installation darf ausschließlich unter Beachtung aller zuständigen Vorschriften und Normen durch einen konzessionierten Elektrofachmann durchgeführt werden. Das NIVREMOTE darf ausschließlich wie hier beschrieben, mit dem FKS-Kabel an ein NIVPOOL (zukünftig auch ALL-POOL) angeschlossen werden. Das FKS-Kabel muß so verlegt werden, das die Schutzkleinspannung nicht gefährdet wird. Beachten Sie alle Hinweise in diesem Handbuch. PAUSCH GmbH garantiert für seine hergestellten Produkte fehlerfreies Material und Qualitätsarbeit. Wenn Produkte innerhalb der Gewährleistungsfrist an PAUSCH zurückgesendet werden, ersetzt oder repariert PAUSCH die Teile kostenlos, die als fehlerhaft angesehen werden. Das Vorangegangene gilt als einzi-

ge Entschädigung des Käufers und ersetzt alle anderen ausdrücklichen oder stillschweigenden Garantien einschließlich Qualitäts- und Sachmängelhaftung. Wir sind in keinem Falle haftbar für irgendwelche indirekten-, zufälligen-, speziellen- oder Folgeschäden oder für entgangenen Gewinn, verlorenes Guthaben, Verlust von Daten, die aus der Verwendung dieses Produktes entstehen oder damit in Zusammenhang stehen, auch dann nicht, wenn wir über die Möglichkeit solcher Schäden informiert wurden. Diese Garantie deckt ausdrücklich keine Produktfehler ab, die durch Zufall, Nichtbeachtung der Betriebsanleitung, Missbrauch, falschen Gebrauch, Änderungen (durch andere Personen als unseren Mitarbeitern oder von uns autorisierten Reparaturfachleuten), Feuchtigkeit, die Rostbildung fördernde Umgebung, Lieferung, Überspannung oder ungewöhnliche Betriebs- oder Arbeitsbedingungen entstehen. Diese Garantie deckt nicht die durch Verwendung des Produktes resultierende Abnutzung ab. Änderungen der technischen Daten ohne Vorankündigung sind vorbehalten. Die von uns bereitgestellten Informationen halten wir für exakt und zuverlässig, wie bei diesem Dokument. Wir übernehmen jedoch keine Haftung für deren Anwendung. Obwohl PAUSCH persönliche und schriftliche Anwendungshilfe so wie Informationen über die Homepage www.pausch.at bietet, ist es die Entscheidung des Kunden, ob sich das Produkt für die entsprechende Anwendung eignet. Die angegebenen Daten stellen keine zugesicherten Eigenschaften im Rechtssinne dar. Es gelten ausschließlich unsere AGB (siehe www.pausch.at/htm/buy/agb.htm). Kein Anspruch auf Vollständigkeit. Vorbehaltlich Satz- und Druckfehler. Alle Rechte vorbehalten. © Copyright 2012 ... 2013 @ PAUSCH GmbH. Dieses Gerät erfüllt die Anforderungen der EU-Richtlinien 2006/95/EG, 2004/108/EG. Die Konformität wird durch das CE Zeichen bestätigt.

WEITERE INFOS

Sie finden auf unserer Homepage unter der Internetadresse <http://nivremote.pausch.at> weitere Infos und einen Link zum Produktvideo.



ÜBRIGENS: Dieses Produkt enthält wertvolle Rohstoffe. Entsorgen Sie es daher an dessen Lebensende.