



**VitaLight<sup>®</sup>D**

a brand of Hugo Lahme GmbH

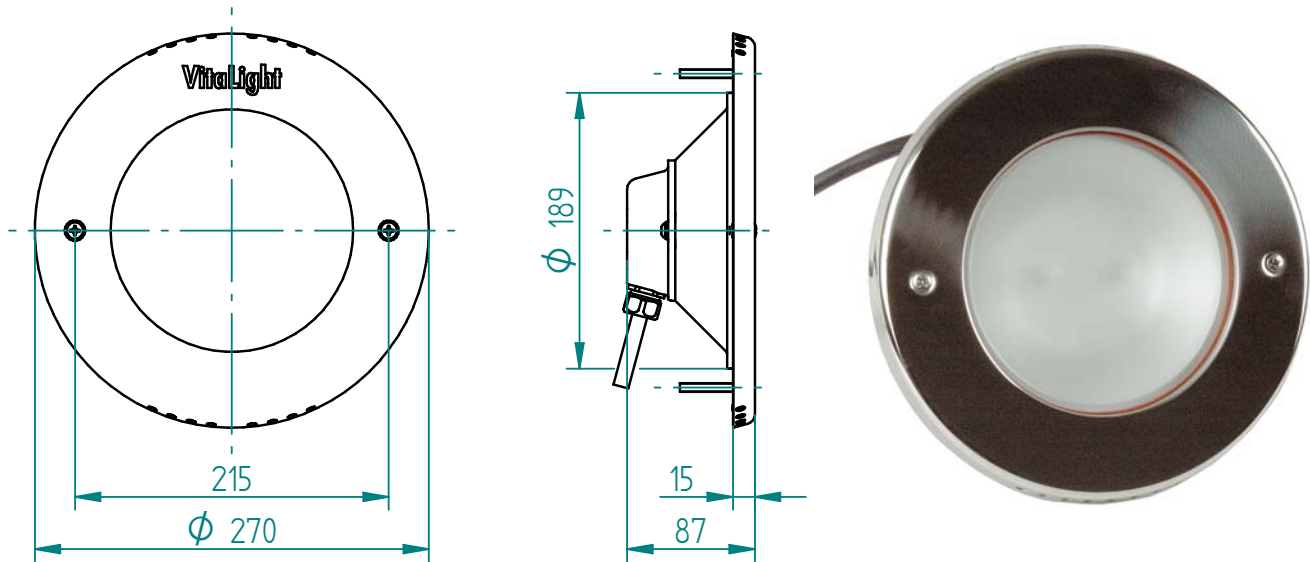
**Einbau- und Bedienungsanleitung  
VitaLight<sup>®</sup> Halogenunterwasserscheinwerfer  
2 x 50 W / 2 x 65 W**

**User manual  
VitaLight<sup>®</sup> Halogen - underwater floodlight  
2 x 50 W / 2 x 65 W**

**Instruction  
VitaLight<sup>®</sup> projecteur de piscine halogène  
2 x 50 W / 2 x 65 W**



**Halogenunterwasserscheinwerfer 2 x 50 W / 2 x 65 W**  
**Halogen - underwater floodlight 2 x 50 W / 2 x 65 W**  
**Projecteur de piscine halogène 2 x 50 W / 2 x 65 W**



Art.-Nr. / Code / Réf.		
<b>Rotguss gun metal laiton rouge</b>	<b>Bronze bronze bronze</b>	<b>Blende V4A (1.4404 / 1.4571) cover made of stainless steel (316L / 316Ti) enjoliveur inox 316L / 316Ti</b>
4140220	4140221	2 x 50 W - IRC GY 6,5 12V/AC
4141220	4141221	2 x 65 W - IRC GY 6,5 12V/AC

### Konstruktion / Construction / Construction

Unterwasserscheinwerfer aus korrosionsbeständigem Rotguss oder Bronze und Edelstahl mit 2,5 m Silikonkabel 2 x 2,5 mm<sup>2</sup>. Schutzklasse III IP 68.

Underwater floodlight made of high quality corrosion resistant gun metal or bronze and stainless steel with 2.5 m silicone cable 2 x 2.5 mm<sup>2</sup>. Safety class III IP 68.

Le projecteur de piscine est en laiton rouge ou bronze et inox résistant à la corrosion avec 2,5 m de câble en silicone de 2 x 2,5 mm<sup>2</sup>. Classe de protection III IP 68.

### Montage / Installation / Installation


Bei der Installation sind geltende Sicherheitsvorschriften zu beachten. Betrieb nur unter Wasser! Empfohlene Einbautiefe 600 mm unterhalb des Wasserspiegels. Bei der Montage ist ausschließlich Edelstahlwerkzeug zu verwenden.

During installation and operation follow the applicable safety regulations. The underwater floodlight may only be used under water. The recommended installation depth is 600 mm under the water level. While assembling do only use tools made of stainless steel.

Pour installation de ce projecteur de piscine respecter les normes. Le projecteur de piscine ne doit être mis en service qu'en situation immergée. La profondeur de montage recommandée est à 600 mm au-dessous de niveau d'eau. Pour le montage n'utiliser que de l'outillage en inox.


## Einbauanleitung

1. Unterwasserscheinwerfer auf den Beckenrand legen und das Kabel durch die Kabelverschraubung der Einbaunische bis in die Verteilerdose ziehen. Die Kabelverschraubung in der Einbaunische fest anziehen. Ungefähr 1 m Anschlusskabel aufgerollt in der Einbaunische lassen, um einen Austausch des Leuchtmittels bei gefülltem Pool oberhalb der Wasseroberfläche zu ermöglichen.  
Es ist unbedingt darauf zu achten, dass keine scharfen Kanten vorstehen, da sonst das Kabel beschädigt werden kann.
2. Unterwasserscheinwerfer mit beiden Senkschrauben mit der Einbaunische, bzw. mit dem Flansch verschrauben.
3. Anschlüsse an der Versorgungseinheit laut Anschlussplan ausführen.

 **Achtung:** Sämtliche Metalleinbauteile sind gemäß VDE 0100 Teil 702 an einen Potentialausgleich (Potentialringleitung) anzuschließen! Bei der Montage ist zwingend darauf zu achten, dass die Anschlusskabel nicht beschädigt werden!


## Installation instruction

1. Put the underwater floodlight on the pool border. Pull the cable through the cable gland of the built-in niche into the junction box. Then fix the cable gland in the built-in niche carefully. Leave about 1 m of the connection cable rolled inside the built-in niche to enable an exchange of the lamps above the water level when pool is filled.  
Pay attention that no sharp edges protrude because otherwise the silicone cable can get damaged.
2. Screw up the underwater floodlight inset by using the two flat head screws at the assembly bay or at the flange.
3. The connections to the supply unit have to be conducted as specified in the connection diagram.

 **Attention:** All metal mounting parts have to be cross bonded and earthed (closed potential circuit) in an approved manner! While assembling it has to be assured that the connection cables will not be damaged!

## Montage dans le bassin

1. Poser le projecteur de piscine sur le bord du bassin. Introduire le câble dans le presse-étoupe du boîtier mural jusqu'à la boîte de dérivation. Bien serrer le presse-étoupe dans le boîtier mural. Laisser environ 1 m de câble roulé dans le boîtier pour en cas de panne d'effectuer un changement des lampes au-dessus de la surface du bassin.  
Il est important de bien faire attention de ne pas endommager le câble sur des bords coupants.
2. Fixer le projecteur à l'aide des deux vis sur le boîtier mural ou sur le flasque liner.
3. Branchement à effectuer suivant le schéma.

 **Attention:** Toutes les pièces à insérer en métal sont à relier au circuit équipotentiel (circuit équipotentiel en boucle). Au montage il est essentiel de ne pas blesser le câble du projecteur!

## Elektrischer Anschluss / Electric connection / Branchement électrique

Der Unterwasserscheinwerfer darf nur mit einer Versorgungseinheit der Firma HUGO LAHME betrieben werden. Bei der Installation ist die DIN VDE 0100-701 und 702 zu beachten. Gemäß VDE 0100-430 sind alle Kabel bauseits gegen Überlastung zu schützen. Die Betriebsspannung des Leuchtmittels darf nicht überschritten werden.

**Die Installation darf nur von einer zugelassenen Elektrofachkraft vorgenommen werden.**

The underwater floodlight may only be used in connection with a supply unit from HUGO LAHME. All construction and cables have to be protected against overloading (provided by customer). Do not exceed the operating voltage of the lamps.

**The installation work has to be conducted by a certified electrician.**

Les projecteurs ne doivent être raccordés qu'avec un transfo de la société HUGO LAHME. L'installation doit être réalisée suivant la norme C 1500 VDE 0100-430 disant que tous les câbles sont à protéger contre une surtension. La tension nominale des sources est impérativement à respecter.

**L'installation doit être effectuée uniquement par du personnel qualifié.**

## Versorgungseinheit / supply unit / alimentation

Der Anschluss darf nur gemäß DIN EN 61558/VDE 0570, DIN EN 61347/VDE 0712, VDE 0100 Teil 410 erfolgen.

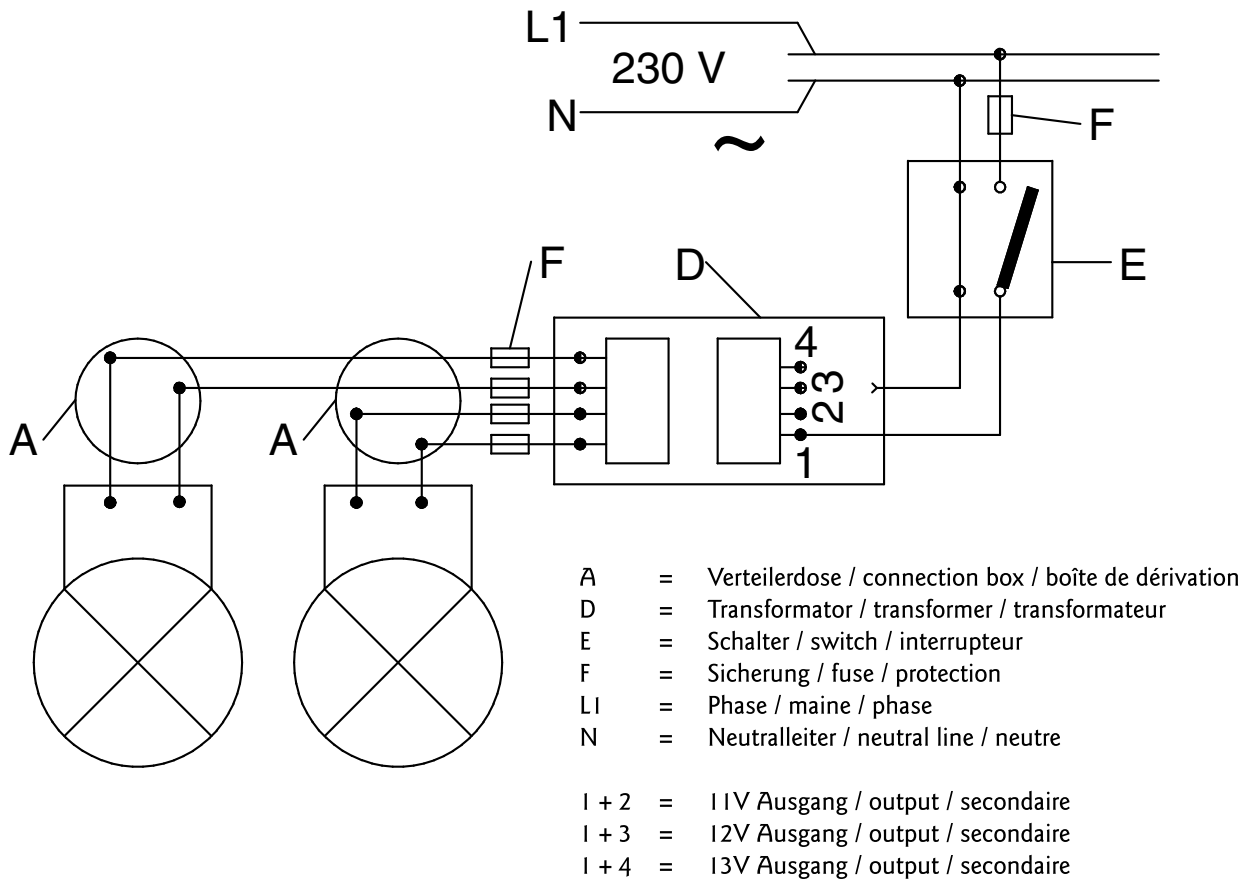
Connection is only to be made at a safety supply unit according to DIN EN 61558/VDE 0570, DIN EN 61347 VDE 0712, VDE 0100 part 410.

Les boîtiers d'alimentation à utiliser sont de sécurité selon les normes DIN EN 61558/VDE 0570, DIN EN 61347 / VDE 0712 / VDE 0100 chapitre 410.





## Elektrischer Anschlussplan / Connection Parts / Schéma de branchement



### Kabellänge / -querschnitt

Am Unterwasserscheinwerfer ist bereits ab Werk ein Kabel von 2,5 m Länge angebracht. Wenn eine Kabelverlängerung notwendig ist, erfolgt die Kabelauswahl entsprechend der gewünschten Länge von der Verteilerdose bis zur Versorgungseinheit. Die nachfolgende Tabelle zeigt die Kabellängen und den zu wählenden Kabelquerschnitt für die gewünschte Verlängerung. Es darf jeweils immer nur mit einem Kabelquerschnitt verlängert werden! Bei einer direkten Verlängerung des UWS-Kabels muss die Verbindungsstelle außerhalb des Beckens liegen. Bei einer Spannungsversorgung von 12 V ist ein Spannungsabfall von 0,5 V zwischen Versorgungseinheit und Verteilerdosen zulässig.

### Cable length / cable cross section

You get the underwater floodlight ex works with a cable length of 2.5 m. If a cable needs to be extended, it will be selected according to the length required from the junction box to the supply unit. The following table shows the cable lengths as well as the cable cross section which has to be chosen for the extension requested. You may only carry out extensions with one cable cross section! If the underwater floodlight cable needs to be directly extended, the point of connection must be located outside the pool. A fall of voltage of 0.5 V between the supply unit and the junction box is acceptable at a power supply of 12 V.

### Longueur de câble et section

Le projecteur de piscine est de série équipée de 2,5 m de câble. Si la prolongation d'un câble doit être effectuée, le choix de celui-ci est relatif à la longueur désirée de la boîte de dérivation à l'alimentation. Le tableau ci-joint vous détermine les sections à utiliser en fonction des longueurs et du voltage secondaire du contrôleur. La section de prolongation doit être la même de la boîte de dérivation à l'appareil d'alimentation. En cas de raccord direct au câble de projecteur, celui-ci doit être hors bassin. Une chute de tension de 0,5 V est tolérable à une sortie d'alimentation de 12 V, il est bien entendu du boîtier d'alimentation à la boîte de dérivation.

## Tabelle zur Auswahl der Kabelquerschnitte / Gesamtkabellänge Table for choosing cable cross section / total cable length Tableau de section / longueur totale

Art.-Nr. / Code / Réf.: 4140220 / 4140221		2 x 50 Watt		
Kabelquerschnitt cable cross section section	Trafospannung / transformer voltage / tension secondaire			
	11 / 12 V		13 V	
2 x 2,5 mm <sup>2</sup>		bis/to/à 5 m	ab/from/de 11 m	bis/to/à 15 m
2 x 4 mm <sup>2</sup>	ab/from/de 5 m	bis/to/à 7 m	ab/from/de 15 m	bis/to/à 22 m
2 x 6 mm <sup>2</sup>	ab/from/de 7 m	bis/to/à 9,5 m	ab/from/de 22 m	bis/to/à 34,5 m
2 x 10 mm <sup>2</sup>	ab/from/de 9,5 m	bis/to/à 14 m	ab/from/de 34,5 m	bis/to/à 47,5 m

Art.-Nr. / Code / Réf.: 4141220 / 4141221		2 x 65 Watt		
Kabelquerschnitt cable cross section section	Trafospannung / transformer voltage / tension secondaire			
	11 / 12 V		13 V	
2 x 2,5 mm <sup>2</sup>		bis/to/à 4 m	ab/from/de 8 m	bis/to/à 12 m
2 x 4 mm <sup>2</sup>	ab/from/de 4 m	bis/to/à 5 m	ab/from/de 12 m	bis/to/à 16,5 m
2 x 6 mm <sup>2</sup>	ab/from/de 5 m	bis/to/à 6,5 m	ab/from/de 16,5 m	bis/to/à 25 m
2 x 10 mm <sup>2</sup>	ab/from/de 6,5 m	bis/to/à 9,5 m	ab/from/de 25 m	bis/to/à 35 m



### Leuchtmittelwechsel

Anlage spannungsfrei schalten. Unterwasserscheinwerfer über den Wasserspiegel führen, öffnen und ggf. reinigen. Nur lösungsmittel- und säurefreie Reiniger verwenden. Scheinwerfer zum Leuchtmittelwechsel ausschließlich an der Rückseite des Dichtgehäuses mittels der zwei Schrauben öffnen! Leuchtmittel auswechseln, O-Ringe austauschen, mögliche Verunreinigungen auf dem Gehäuse beseitigen. Sie können handelsübliche Reinigungsmittel verwenden.



**Achtung: keinen Hochdruckreiniger verwenden.**

Bei jedem Leuchtmittelwechsel ist der Trockenmittelbeutel zu ersetzen, bei jedem zweiten Wechsel sind auch die Fassungen auszuwechseln.

**Achtung: Nur original Leuchtmittel des Lampenherstellers verwenden!**



### Change of illuminants

Disconnect the electrical installation. Put the underwater floodlight above the water level, open and clean it if necessary. Only use solvent- and acid-free cleansers. For changing illuminants, only do open the underwater spotlight at the backside of the housing using the two screws. Change the illuminant and the O-rings. Remove soiling on the fitting housing by using commercially available cleansers.



**Attention: Do not use a high pressure cleaner.**

During every exchange of the illuminants, the desiccant has to be exchanged as well. Every second exchange you also have to replace the holders.

**Attention: Only use the manufacturer's original illuminants!**



### Changement des sources

L'installation doit être hors tension. Placer le projecteur de piscine au-dessus de niveau d'eau, ouvrir le projecteur et effectuer un nettoyage si nécessaire, n'employer pas de solvant. Pour changer les sources ouvrir la partie arrière du projecteur à l'aide des deux vis. Changer la lampe et les joints. Nettoyer la partie extérieure du boîtier et débarrasser le boîtier de tout dépôt. Vous pouvez utiliser des produits de nettoyage usuels.



**Attention: Ne pas utiliser des appareils à haute pression.**

Pendant chaque changement de source, le sachet déshydratant doit être changé aussi. Tous les 2 changements de source les socles de sources doivent être changés.

**Attention: Seulement utiliser les sources originales du constructeur!**

## Pflegeanleitung / Maintenance instruction / Guide de soins

Zur Reinigung der sichtbaren Teile nur lösungsmittel- und säurefreie Reinigungsmittel verwenden. Bitte keinen Hochdruckreiniger verwenden.

For cleaning of the visible parts use only solvent- and acid-free cleaners. Please do not use a high pressure cleaner.

Effectuer le nettoyage des pièces visibles à l'aide de produits ne contenant pas de solvant. Ne pas utiliser des appareils à haute pression.

## Bitte beachten / Please note / Attention

Der Unterwasserscheinwerfer ist nur für den Betrieb unter Wasser geeignet. Bei Kontakt mit Körperteilen besteht Verbrennungsgefahr. Um eine dauerhaft ansprechende Optik zu gewährleisten, sollte das Wasser einen pH-Wert von 7 bis 8 haben und frei von metallangreifenden Bestandteilen sein. Unterwasserscheinwerfer vor Frost schützen. Bei der Verlegung des Anschlusskabels ist darauf zu achten, dass dieses durch den Schutzschlauch über den Wasserspiegel geführt wird.



**Achtung:** Je nach Wasserbeschaffenheit ist das Kabel alle 3-5 Jahre auszutauschen.

The underwater floodlights are only suitable under water. Risk of burns if body parts get into contact. The water should have a pH-value between 7 and 8 and be free of metal attacking ingredients for maintaining a permanent attractive appearance.

Protect against freezing. While installing the connection cable, assure that this cable is carried through the protection hose above the water level.



**Please note:** Depending on the water condition the cable has to be exchanged every 3-5 years.

Le projecteur doit seulement être utilisé en situation immergée. Risque de brûlure par contact avec partie corporelle. L'eau doit avoir une valeur pH entre 7 et 8 et ne pas contenir des substances nuisibles au métal pour assurer une bonne apparence permanente. À protéger contre gelée. À la pose du câble de projecteur, celui-ci doit être introduit dans la gaine de protection faisant un coude au-dessus du niveau d'eau.



**Attention:** Suivant la qualité de l'eau le câble est à changer entre 3 et 5 ans.

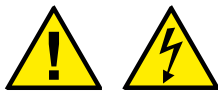
### ACHTUNG!



Die Installation darf nur von einer zugelassenen Elektrofachkraft vorgenommen werden. Die Installationsvorschriften des zuständigen EVUs und der DIN VDE 0100- 702 sind zu beachten. Die Zuleitung zur Versorgungseinheit ist mit einem Kabelquerschnitt von 3 x 1,5 mm<sup>2</sup> zu verlegen. Nach VDE 0100, Teil 701, Abschnitt 4.1.3 muss ein FI-Fehlerstrom-Schutzschalter mit 30mA bauseits gestellt werden. Der Deckel der Versorgungseinheit darf nur bei spannungslosem Zustand geöffnet werden. Für alle Arbeiten an der Versorgungseinheit muss die Versorgungsspannung abgeschaltet werden.

**Hinweis:** Installation der Versorgungseinheit nur in trockenen Räumen. Die Umgebungstemperatur darf 40°C nicht überschreiten. Mindestabstand zwischen den Versorgungseinheiten 100 mm.

### ATTENTION!



The installation may only be operated by admitted experts. The installation regulations of the responsible Energy Supply Company have to be followed. A cable with a cable cross section of 3 x 1.5 mm<sup>2</sup> has to be connected with the supply ballast unit. A FI stream protection with 30 mA has to be installed. Do only open the cover of the supply unit in a disconnected status. For all working at the supply unit, stop the supply voltage.

**Assembly tip:** Installation of the supply unit only in dry places. The surrounding temperature may not cross 40°C. Minimum distance between the supply ballast units 100 mm

### ATTENTION!



L'installation ne doit être effectuée que par un électricien agréé. L'installation doit être réalisée suivant les normes locales. Le câble d'alimentation au primaire ne doit pas avoir une section du câble inférieure à 3 x 1,5 mm<sup>2</sup> et être protégée en amont par une protection différentielle par défaut calibré à 30 mA suivant la norme. Le capot de fermeture de l'alimentation ne doit être ouvert que hors tension. Pour toute intervention à l'intérieur du boîtier le courant d'alimentation doit être coupé.

**Info:** Placer le boîtier d'alimentation de projecteur de piscine dans un endroit sec. La température ambiante ne doit pas être supérieure à 40°C, l'espace minimum entre les alimentations ne doit pas être inférieure à 100 mm.

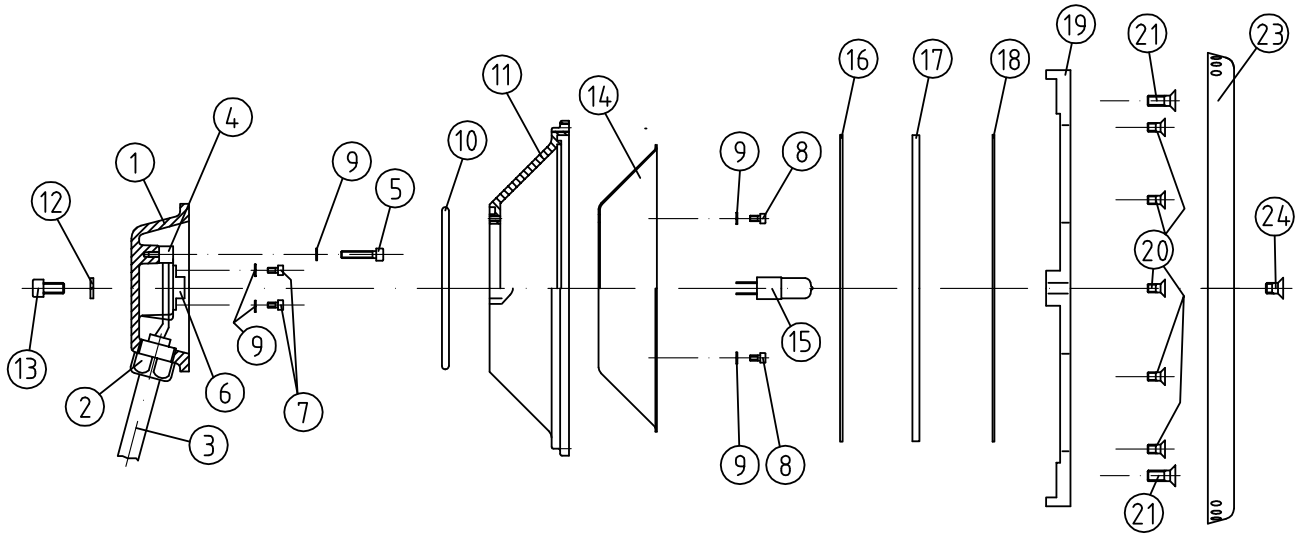
# Zubehör

## Accessories

## Accessoires

Art.-Nr. / Code / Réf.	Artikelbezeichnung / Product type / Type de produit
575399	Transformator 220-240V - 11/12/13V/AC - 50/60Hz 130VA IP 65, für 1 Unterwasserscheinwerfer Transformer 220-240V - 11-12-13V/AC - 50/60Hz 130VA IP 65, for 1 underwater floodlight Transformateur 220-240V - 11/12/13V/AC - 50/60Hz 130VA IP 65, pour 1 projecteur de piscine
575398	Transformator 220-240V - 11/12/13V/AC - 50/60Hz 2x130VA IP 65, für 2 Unterwasserscheinwerfer Transformer 220-240V - 11-12-13V/AC - 50/60Hz 2x130VA IP 65, for 2 underwater floodlight Transformateur 220-240V - 11/12/13V/AC - 50/60Hz 2x130VA IP 65, pour 2 projecteur de piscine
4100050	Einbaunische aus Rotguss für Folien- und Fliesenbecken Built-in niche made of gun metal for liner and tile pools Boîtier en laiton rouge pour bassin béton carrelé et liner
4100051	dto. aus Bronze / do. made of bronze / dito en bronze
4060050	Flanschsatz aus Rotguss mit Dichtungen und Schrauben Flange kit made of gun metal with seal and screws Flasque en laiton rouge avec joint et vis de fixation
4060051	dto. aus Bronze / do. made of bronze / dito en bronze
4101050	Einbaunische aus Rotguss für Fertigbecken Built-in niche made of gun metal for prefabricated pools Boîtier de projecteur en laiton rouge pour bassin préfabriqué
4101051	dto. aus Bronze / do. made of bronze / dito en bronze
4400020	Einbaunische aus Edelstahl für Folien- Fliesen- und Edelstahlbecken, Kabelausgang hinten Built-in niche made of stainless steel for liner, tile and stainless steel pools, cable outlet backwards Boîtier en inox pour bassin béton carrelé, liner et inox, sortie de câble en arrière
4400120	Einbaunische aus Edelstahl für Folien-, Fliesen- und Edelstahlbecken, Kabelausgang oben Built-in niche made of stainless steel for liner, tile and stainless steel pools, cable outlet on top Boîtier en inox pour bassin béton carrelé, liner et inox, sortie de câble en haut
4060020	Flanschsatz aus Edelstahl mit Dichtungen und Schrauben Flange kit made of stainless steel with seal and screws Flasque en inox avec joint et vis de fixation

## Ersatzteile / Spares / Pièces de rechange



Art.-Nr. / Code / Réf.: 4140220

Pos. Item Pos.	Stückzahl quantity quantité	Art.-Nr. Code Réf.	Artikelbezeichnung / Product type / Type de produit
1.	1	4140200101	Dichtgehäuse / housing made of gun metal / boîtier de source
2.	1	4144050	Kabelverschraubung / cable gland / presse étoupe Pg 13,5
		501513	Unterteil Kabelverschraubung / base part cable screwing / partie de base
		576002	Dichteinsatz / sealing employment / joint
		501504	Mutter Kabelverschraubung / nut for screw connection / écrou de serrage
3.	1	534006	Silikonkabel / silicone cable / câble silicone 2,5 m - 2 x 2,5 <sup>2</sup>
4.	1	534801	Lüsterklemme Keramik / ceramic connection / raccord ceramic
5.	1	505292	Linsenschraube / lense head screw / vis à tête aplatie M3 x 16
6.	2	530351	Keramikfassung / ceramic lamp holder / socle ceramic Gy 6,35
7.	4	505290	Linsenschraube / lense head screw / vis à tête aplatie M3 x 8
8.	2	505295	Linsenschraube / lense head screw / vis à tête aplatie M3 x 5
9.	7	506401	Fächerscheibe / serrated lockwasher / rondelle éventail 3,2
10.	1	514025	O-Ring / O-ring seal / joint torique ø85 x 4
11.	1	4141100101	Reflektorgehäuse / reflector housing / boîtier de réflecteur
12.	2	506504	Federring / lock washer / rondelle ressort B6
13.	2	577458	Linsenschrauben / lense head screw / vis à tête aplatie M6 x 14



14.	1	503501	Alu-Reflektor / alu reflector / réflecteur alu	
15.	2	575174	Halogen Leuchtmittel / halogene bulb / lampe halogène	50W
16.	1	576155	Dichtung / seal / joint	ø176 x ø165 x 1,5
17.	1	576156	Glasscheibe matt / glass frosted / verre sablé	ø175 x 4
18.	1	576248	AFM Dichtung / seal AFM / joint AFM	ø176 x ø169 x 1
19.	1	4140300101	Haltering / retaining ring / bague de serrage	
20.	8	505268	Senkschraube / countersunk screws / vis à tête fraisée	M5 x 16
21.	2	505267	Senkschraube / countersunk screws / vis à tête fraisée	M6 x 12
23.	1	500104	Blende aus VA / cover made of stainless steel / enjoliveur INOX	
24.	2	505399	Linsensenkschraube / raised countersunk / vis fraisée ronde	M6 x 10
25.	1	575290	Trockenbeutel / desiccant / silgel	

**Art.-Nr. / Code / Réf.: 4141220 / 4141221**

Pos. Item Pos.	Stückzahl quantity quantité	Art.-Nr. Code Réf.	Artikelbezeichnung / Product type / Type de produit	
15.	2	575373	Halogen Leuchtmittel / halogene bulb / lampe halogène	65W

Restliche Positionen siehe vorstehende Tabelle 4140220!

The other positions are in the preceding table 4140220!

Les autres positions se trouvent au tableau précédent 4140220!

**Art.-Nr. / Code / Réf.: 4140221 / 4141221**

Pos. Item Pos.	Stückzahl quantity quantité	Art.-Nr. Code Réf.	Artikelbezeichnung / Product type / Type de produit	
1.	1	4140200121	Dichtgehäuse / housing made of gun metal / boîtier de source	
2.	1	4144051	Kabelverschraubung / cable gland / presse étoupe	Pg 13.5
		575277	Unterteil Kabelverschraubung / base part cable screwing / partie de base	
		576002	Dichteinsatz / sealing employment / joint	
		501802	Mutter Kabelverschraubung / nut for screw connection / écrou de serage	
11.	1	4141100121	Reflektorgehäuse / reflector housing / boîtier de réflecteur	
19.	1	4140300121	Haltering / retaining ring / bague de serrage	

Restliche Positionen siehe vorstehende Tabelle 4140220!

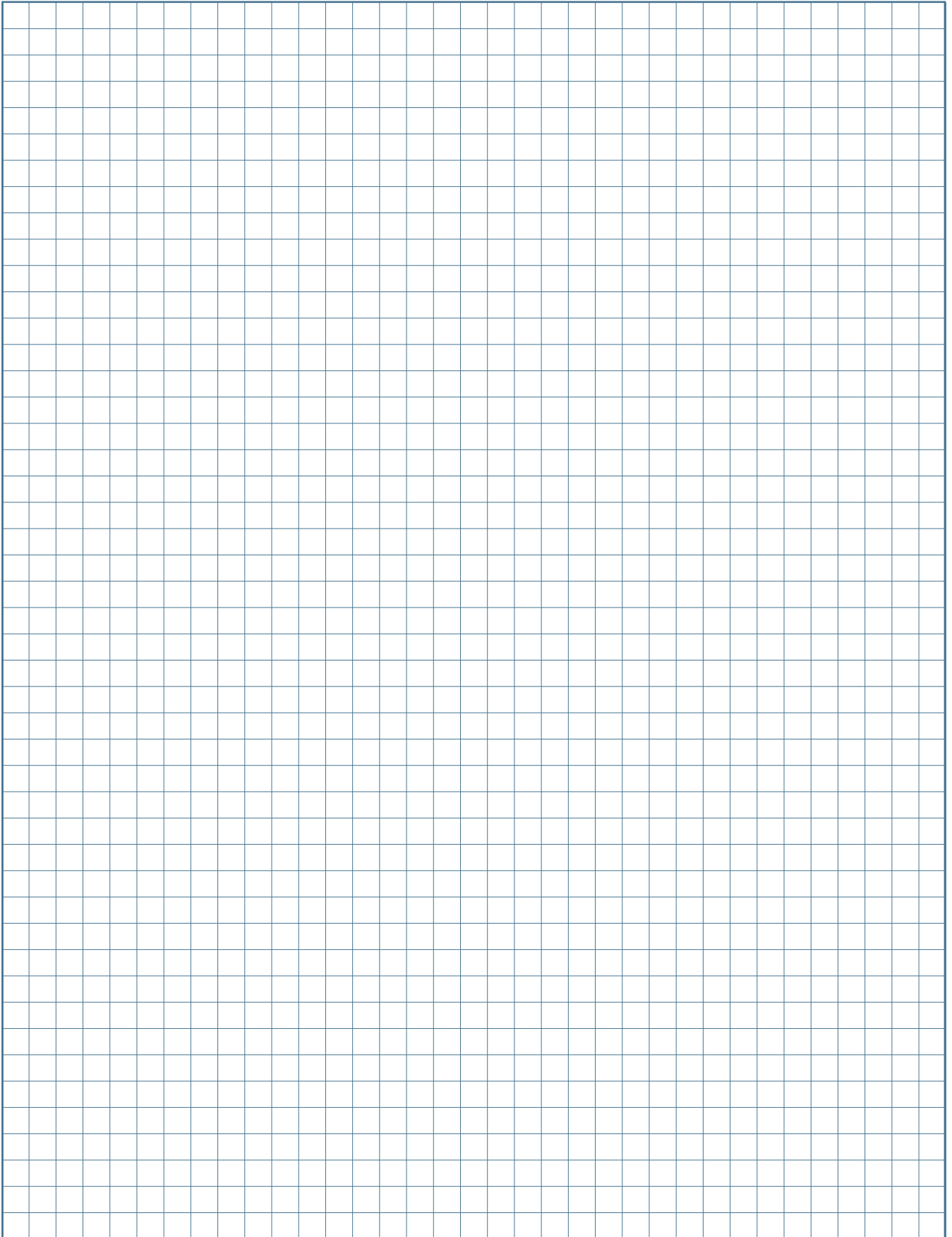
The other positions are in the preceding table 4140220!

Les autres positions se trouvent au tableau précédent 4140220!

Technische Änderungen vorbehalten    Technical amendments reserved    Modifications techniques sous réserve



**Notizen Notes**



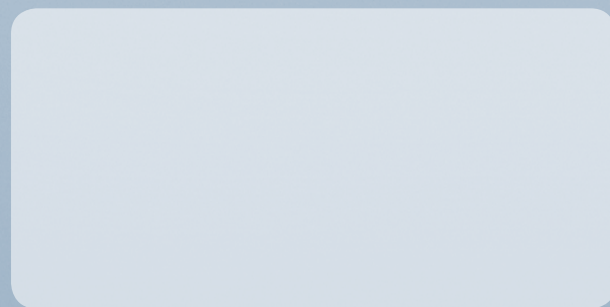
FitStar®

VitaLightD®

AllFit®

SpringFit®

brands of Hugo Lahme GmbH



# Hugo Lahme

Perfektion in jedem Element.

Kahlenbecker Straße 2 · 58256 Ennepetal · Germany  
Telefon +49 (0) 23 33 / 96 96-0 · Telefax +49 (0) 23 33 / 96 96 46  
E-Mail: [info@lahme.de](mailto:info@lahme.de) · Internet: [www.lahme.de](http://www.lahme.de)