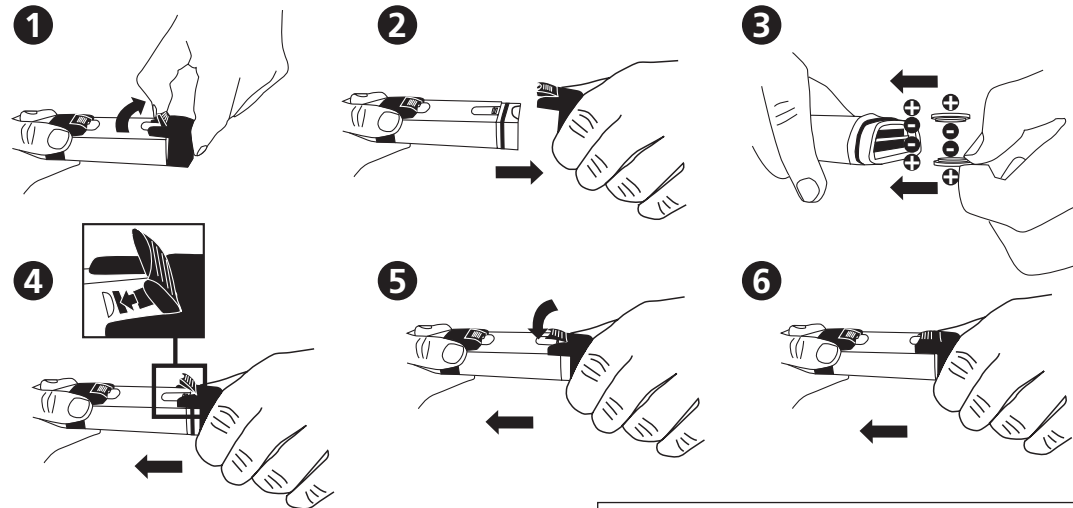




SD 70  
Con

**Setzen Sie die Batterien ein**

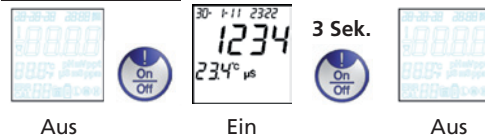


**MESSBEREICH**

Entfernen Sie die Schutzkappe vom Abtastkopf



**A. Schalter EIN/AUS**



Schaltet sich automatisch nach 8 Minuten Inaktivität ab.

**B. Daten sperren/freigeben**



Leichte Verzögerung nach dem Drücken möglich, ehe die Daten einfrieren (!).

**C. Hintergrundlicht EIN/AUS**



**D. Daten speichern**



Nach 3 Sek. erscheint die Dateinr. vorübergehend auf dem Display, z.B. 01. Sobald die max. Speicherkapazität erreicht ist, werden die Daten der ältesten Dateien überschrieben.

**CON KALIBRIERUNG**

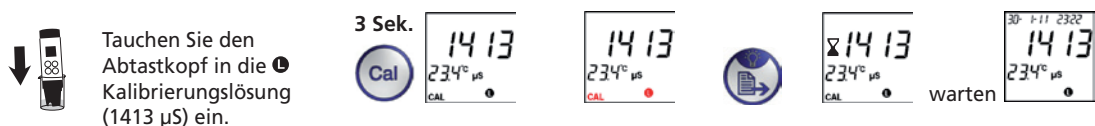
Zeichen in **RED** stehen „**Blinkende Symbole**“.

- Neukalibrierung nach individueller Empfehlung! Spülen Sie die Elektrode nach jeder Messung mit destilliertem Wasser ab.
- Ist die Temperatur außerhalb des Messbereichs, erscheint „ERR“. Das Messgerät kehrt automatisch in den Messmodus zurück.
- Wenn das Auslesen des Standards mehr als 30 % außerhalb des Standard-Pufferbereichs liegt, erscheint „ERR“.

**E1. Auto-Modus**

Entfernen Sie die Schutzkappe vom Abtastkopf. Schalter EIN (siehe A)

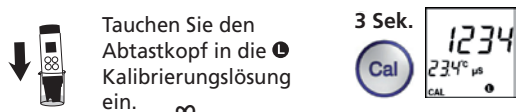
Autom. Erkennung von  $\bullet$  : 1413  $\mu$ S und  $\circ$  : 12.88 mS



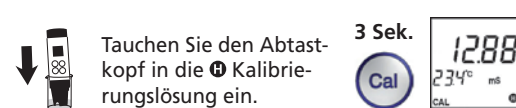
**E2. Manueller Modus**

Entfernen Sie die Schutzkappe vom Abtastkopf. Schalter EIN (siehe A)

$\bullet$ : Begrenzt auf 200 ~ 2000  $\mu$ S;  $\circ$ : Begrenzt auf 2.00 ~ 20.00 mS



Anpassung:  $\circ$  +  $\updownarrow$  zum Erhöhen (+);  $\downarrow$  zum Senken (-):  $\updownarrow$



Anpassung:  $\circ$  +  $\updownarrow$  zum Erhöhen (+);  $\downarrow$  zum Senken (-):  $\updownarrow$



# EINRICHTEN

## F. Systemeinrichtung

Zeichen in **ROT** stehen für „**Blinkende Symbole**“.

Geben Sie die Daten vor der Menüauswahl erst frei (siehe Vorderseite B).

3 Sek.

Daten erneut aufrufen, gehen Sie zu I.

1x Wählen des Puffersystems – gehen Sie zu II.

2x Einrichten von Datum und Uhrzeit – gehen Sie zu III.

3x Temperatur einstellen – gehen Sie zu IV.

4x Anzeigetyp für Datum/Uhrzeit festlegen – gehen Sie zu V.

Aufrufen.

### I. Daten erneut aufrufen

3 Sek. Verlassen

Drücken Sie für weitere Dateien.

Gespeicherte Daten löschen.

3 Sek. Automatisch verlassen.

### II. Wählen Sie den Kalibrierungsmodus

3 Sek. 1x Verlassen

(Auto) (Manuell)

### III. Datum und Uhrzeit einstellen

Wählen Sie erst V. ‚Anzeigetyp für Datum/Uhrzeit festlegen‘.

3 Sek. 2x

24-Stunden-Uhr

Verlassen

12-Stunden-Uhr AM/PM

Verlassen

Anpassung: zum Erhöhen (+); zum Senken (-)

### IV. Temperatursystem einstellen (°C/°F)

3 Sek. 3x Verlassen

### V. Anzeigetyp für Datum/Uhrzeit festlegen

3 Sek. 4x Wählen Sie Wählen Sie Verlassen

AM/PM oder 24 Stunden Uhr

### Fehlercode und Maßnahmen

Beschreibung	Messbereich	Vorgehensweise
1 Elektrode nicht installiert oder fehlerhaft	Thermistor: 0.5–100k Ω	Elektrode installieren oder ersetzen
2 Nicht verwendet		
3 Temperatur außerhalb des Messbereichs	0–60°C	Bringen Sie die Lösung auf eine Temperatur im Messbereich
4 Nicht verwendet		
5 Kalibrierter Versatz außerhalb des Messbereichs	70 %–130 % (vergleichen Sie mit dem Standardwert)	Kalibrieren sie die Elektrode neu oder ersetzen Sie sie oder verwenden Sie den Standardwert (Batterien entfernen)
6 Leitfähigkeit außerhalb des Messbereichs	<20.00 mS	Verwenden Sie eine andere Lösung

### SD70 Leitfähigkeitseigenschaften/Funktionen

- 1 Betriebsbereich: 0–60°C, <20.00 mS
- 2 Automatisches Umpolen μS und mS. μS: 1–1999 μS; mS: 2.00–20.00 mS
- 3 1- oder 2-Punkt-Kalibrierung für automatischen Modus. Verwendeter Standardpuffer: 1413 μS und/oder 12,88 mS
- 4 Bis zu 2-Punkt-Kalibrierung für manuellen Modus. +/-50 % einstellbarer Wert
- 5 Konduktivitätsauflösung: 1 μS (<=1999 μS) und 0.01 mS (2.00–20.00 mS)
- 6 Temperaturauflösung: 0.1°C; Genauigkeit: ±1°C, wählbares °C/°F System
- 7 Automatischer Temperatureausgleich (2 %/°C)
- 8 Anzeige Zeit und Datum/Stempel mit 25 gespeicherten Datensätzen (nicht flüchtig)
- 9 22x22 mm LCD Bildschirm mit gelbgrüner Hintergrundbeleuchtung
- 10 2x CR2032 Batterien
- 11 Automatisches Ausschalten zum Sparen von Batterieleistung (bei 8 Min. Inaktivität)

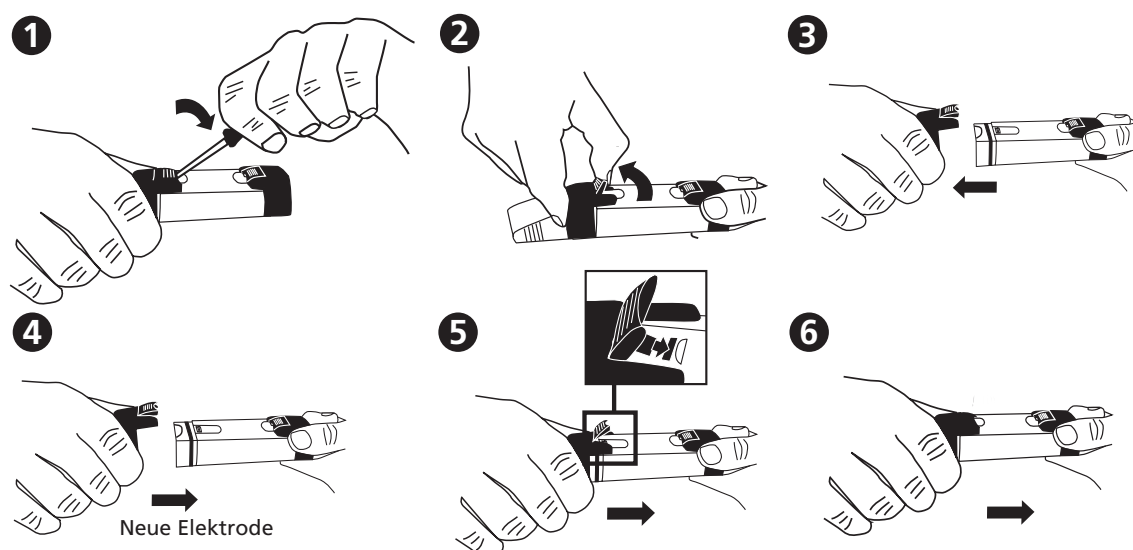
### Content

- 1 Con Messgerät SD 70 cm einem robusten Kunststoffgehäuse mit Band
- 2 Batterien
- 1 Bedienungsanleitung
- Code: **19 48 02**

### Accessories

- |           |   |
|-----------|---|
| 195 00 17 | Batterie CR 2032 (2 Batterien erforderlich) |
| 19 48 22  | Ersatzelektrode                             |
| 38 48 01  | Messbecher 100 ml                           |

### VI. Austausch der Elektrode



Die Bedienungsanleitungen sind in weiteren Sprachen erhältlich, besuchen Sie [www.lovibond.com](http://www.lovibond.com)